

32^e Zeeuwse Duotocht 2011 van woensdagavond 7 september t/m zondag 11 september. Verslag van de Progress (Contessa 32).



Voor de start

Natuurlijk weten we al weken dat het vanavond om 17.10 uur laag water is voor Vlissingen en je dus de hele avond tijd mee hebt de rivier op. De wetenschap over de windrichting en –kracht krijgt pas de laatste dagen voor de tocht vorm en de wind eindigt vanavond in ZW 6-7 voor district Vlissingen, hetgeen door Centrale Vlissingen op kanaal 14 aansluitend nog bevestigd wordt. De gehele tocht zal de wind in de ZW hoek blijven zitten met op vrijdag en zaterdag minder wind en op zondag weer een beetje meer. Er zijn derhalve geen argumenten om de tocht vanwege de windrichting in een bepaalde volgorde te doen en we kunnen het verder bekijken op basis van de stroom en de windkracht.

Woensdagavond

De zeilaanwijzingen worden uitgereikt:

Verplichte havens:

Burghsluis
Hoedekenskerke
Kamperland - jachthaven
(havenlijn tussen HK2/VK19 en VK17)
Marina Numansdorp
West Repart
Blinckvliet (alleen indien Spui vervalst bij weinig wind)

Verplichte vaarwaters:

Pietermanskreek (LG1/PK2 t/m PK7)
Spui (heen en terug aaneengesloten
(Sp4/Sp1 t/m Sp26)
Vaarwater langs Kamperland (VK1 t/m VK17)

Verplicht rondje:

Springerplaat ten NW van Hompelvoet. (Aaneengesloten rondje door Springersgeul en Springersdiep. Boeien hoeven niet te worden gerespecteerd.)

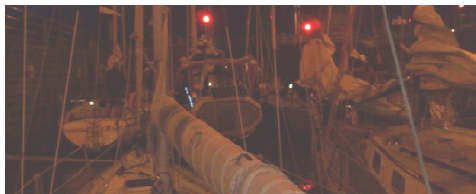
Verboden vaarwaters:

Honte
Pas van Terneuzen
Schelde-Rijn verbinding

Verder nog een aantal puntenhavens en vaarwaters waar punten te verdienen zijn.

We besluiten primair voor het uitzeilen van de tocht te gaan en in ieder geval in het begin van de tocht geen puntenhavens te doen. Op de rivier is het vanavond wind met stroom mee, dat zal wel gaan, maar Hoedekenskerke in het donker (het is een onverlichte haven) met 20-25 knopen wind vinden we ondanks dat het een hoger wal is, een te groot risico.

Met 14 andere deelnemers motoren we om zeven uur het kanaal op en gaan direct na de stationsbrug in Middelburg onder zeil; met deze wind is enkel de werkfok al genoeg voor 5,5 knopen vaart. Het schutten in Veere is heel gezellig met zijn allen; reis- en lotgenoten onder elkaar.



Schutten Veere

Omdat het nog maar net negen uur is, gaan we door naar Kamperland, waar we 11 minuten later al weer (met zijn allen) arriveren en Jan Mastenbroek senior verblijden met 14 telefoontjes in 10 minuten.

Blijven we hier of gaan we door?

Tot Oranjeplaat is het hoog aan de wind maar beschut achter de Haringvleter; daarna voor de wind en halve wind de rest van het Veersemeer en de wind blijft zeker staan vannacht. De haven van Kamperland uit is recht in de wind, maar de havenlijn ligt pas op de twee boeien voor de haven; dat moet net kunnen. Doen.

Met toch nog 2 slagen in het Vaarwater langs Kamperland en een ruim koersje voor de rest van het Veersemeer, komen we tien voor twaalf in Wolphaartsdijk aan. De Auklet en de Capricorn zagen we Oranjeplaat binnengaan. We "liggen dus vooraan" van de kanaalvertrekkers. Tevreden met deze eerste avond drinken we nog een pilsje en gaan rusten.

Donderdag

Rust van 7 uur gepakt om een beetje op schema te blijven van de in totaal 30 uur verplichte rust en even na zevenen vertrokken. Het waait nog steeds flink door en we varen op het fokje naar de sluis en kunnen redelijk snel schutten.

Wat nu eerst?

We moeten nog Hoedekenskerke, Pietermanskreek, Grevelingen, Numansdorp, Spui en Burghsluis.

Hoedekenskerke, de Pietermanskreek (en eventueel puntenhaven Yerseke) moet je combineren omdat dat in dezelfde hoek van de tocht ligt. Hoedekenskerke bij voorkeur 2 uur voor HW aanlopen. Omdat het vandaag om 12.49 uur HW Hansweert is, moet je dan om elf uur bij Hansweert naar buiten kunnen. Dat is krap met het Kanaal door Zuid Beveland erbij en het waait nog steeds aardig door. We besluiten om dit zaterdagmiddag te doen want dan kun je als het tegen zit de Pietermanskreek nog zondagmorgen vroeg doen en aansluitend nog om ongeveer tien uur bij de Zandkreeksluis zijn (om voor 15.00 uur te kunnen finishen in Vlissingen).

Verder is het verstandig om het Spui overdag te doen omdat de wind in de ZW-hoek blijft zitten en je het dus terug moet kruisen (het is deze duotocht nooit bezeild); bij daglicht zijn langere slagen mogelijk en bovendien hebben we slechte ervaringen met de blinde tonnen 's nachts op het Spui. De stroom op het Spui loopt 8 uur naar het NO en maar 4 uur naar het ZW. Om voor het terugkruisen de stroom mee te hebben moet je bij het keren van de stroom van NO naar ZW bij de Oude Maas zijn; dat is vandaag om één uur en morgen om twee uur. Vandaag is niet meer haalbaar en zaterdag loop je het risico niet meer op tijd terug in Vlissingen te kunnen zijn. Derhalve is vrijdag de beste dag voor het Spui.

Vandaag dus de Grevelingen. Eerst nog Burghsluis? We hebben op de heenweg het begin van de vloed tegen, maar het is tot Schelphoek bezeild en het waait vandaag lekker door (20 knopen). Na Burghsluis heb je dan stroom en wind mee naar de Grevelingensluis bij Bruinisse en met een beetje geluk haal je dat nog over de vloed en ben je omstreeks twee uur in Bru, waarna er nog ruim tijd is voor de Springersplaat bij daglicht.

Besloten dit te doen, omdat er achter in de week veel minder wind verwacht wordt.

In vlot tempo zeilen we onder de Zeelandbrug door en hebben na Schelphoek nog 5 slagen nodig om de haven van Burghsluis binnen te zeilen. Met de werkfok en één rif lopen we boven de 5 kn. over de grond. Eén motorminut om af te meren en – na 10 minuten inclusief het zetten van de genua - op het zeil weer weg. Vóór de sluis van Bruinisse hebben we één slag nodig en om 14.36 uur varen we de sluis weer uit. (genua → werkfok)

Eerst de Springersplaat of eerst West Repart? Omdat we de Springersgeul niet in donker willen doen en de terugweg na West Repart (mogelijk donker) bezeild is, doen we de Springersgeul eerst.

Tussen Bommenede en Hompelvoet hoort de maat plotseling een schril gefluit. Hij kan het geluid niet aan een vogel koppelen en ontwaart even later 200 meter ten westen van de boot een surfer die naast zijn plank in het water ligt en met beide armen zwaait. De maat zwaait terug maar de surfer blijft zwaaien en fluiten; er is iets aan de hand. We strijken de zeilen en motoren voorzichtig richting surfer. Het blijkt een jonge Duitser te zijn met een gebroken mast die niet verder kan en dus ook niet naar een haven.



Na een half uurtje en 4 rondjes hebben we alles aan boord; het surfzeil moest daarvoor vanwege de stevige wind (20 knopen) eerst losgemaakt worden van mast en giek en opgerold aangegeven. We melden het incident aan de wedstrijdleiding en brengen de surfer naar de haven van Bommenede. Omdat onze planning flink is verstoord, motoren we lichtelijk balend terug naar de plek waar we de zeilen streken. Later die middag meldt de wedstrijdleiding dat we op zondag anderhalf uur later mogen finishen.

Het rondje Springersplaat gaat probleemloos en aansluitend kruisen we naar West Repart, waar we om 19.05 aankomen en ons melden (werfok → genua). De Capricorn zit juist voor ons. Van West Repart naar de Grevelingensluis is alles bezeild en we schutten met de Capricorn om half tien, waarna we samen nog doorzeilen tot de Krammersluis en na het schutten gaan rusten om 23.00 uur.

Vrijdag

Het Spui stroomt vandaag tot 14.00 uur van ZW naar NO en daarna 4 uur lang terug naar ZW; we moeten we dus uiterlijk om 14.00 uur bij de Oude Maas zijn. Gisteravond hebben we teruggerekend dat we dan om 07.00 uur van de Krammer moeten vertrekken, hetgeen ook 7 uur rust oplevert (we hebben in totaal nu 14 uur rust van de verplichte 30). Om 07.05 gooien we los, maar de aansluitende zeiltocht (halfwinder erbij) over het Zuid Vlije en Noord Volkerak valt een beetje tegen qua wind en snelheid van de Progress. Na de Volkeraksluis missen we net de Haringvlietbrug van 10.00 uur. De brugwachter opgeroepen voor de doorvaarthoogte. Die blijkt 13,50 meter te zijn, precies de hoogte van de mast van de Progress, dus dat gaat niet. Derhalve eerst Numansdorp Marina, een gemakkelijke haven die we samen met de Circle of Life en de 't Vervolg bezoeken en Jan Mastenbroek hiervan op de hoogte brengen. De Circle of Life heeft geen hoogteprobleem en zeilt aansluitend westwaarts terwijl 't Vervolg en wij een half uurtje later het bruggedeelte voor de grote maten pakken.

We zeilen voorspoedig over Haringvliet en Spui en met het laatste uurtje geen stroom meer mee varen we om 15.10 door de denkbeeldige lijn (er is gelukkig geen echte lijn gespannen) tussen de SP1 en de SP4.



Het Spui.



De Dawn Raid zeilt ons tegemoet juist na Nieuw Beijerland.

Het terug kruisen met de stroom mee valt alleszins mee (voor de Progress en de schipper; niet voor de maat die fokkenist is omdat de schipper hoger kan zeilen) en om vijf uur zijn we al terug op het Haringvliet.



Nw Beijerland. Als de pont zo lang is als de breedte van de stroom, dan kan zij blijven liggen zei mij laatst een econoom (Drs.P)

Onderweg komen we nog 4 mededuotochters tegen die nu voor de wind tegen de stroom zeilen, maar straks dus tegen de stroom terug moeten kruisen.

Met de halfwinder op op het Haringvliet halen we op het nippertje de opening van de Haringvlietbrug van 19.00 uur en zijn aansluitend rond achten geschut uit de Volkeraksluis, samen met de Skadi. Na een half uurtje kruisen tegen de zwakke zuiden wind valt de wind helaas nagenoeg weg. Om niet tot over twaalfen naar de Krammersluis te dobberen (de maat belt zijn zoon om even op internet te kijken en de wind zal inderdaad uren wegblijven of zeer zwak zijn), besluiten we te proberen naar Dintelsas te gaan. We wachten tot er net een beroepssluisschutting geweest is en kruisen de vaargeul met een snelheid van 0,5 Kn. Met een snelheid van 1 knoop varen we vervolgens de haven in en willen aan het remmingswerk voor de Mandersluis (die open staat en enkel rood geeft) gaan overnachten. De Mandersluis staat sinds het sluiten van de Krammer in principe altijd open en het doorgaande verkeer wordt geregeld met de sluislichten om te voorkomen dat schepen in de sluis op elkaar botsen; alleen in warme zomers kan er vanwege de blauw-alg een schutregime zijn. Juist voor de sluis aangekomen, geeft deze groen licht. Omdat de sluis al die tijd al open stond, nemen we aan dat er niet geschut wordt en omdat je aan het remmingswerk niet mag overnachten, varen we door de sluis om naar één van de jachthavens achter de sluis te gaan. Tot onze verbijstering sluit de sluis echter achter ons en gaat op dubbel rood.

Een studie van de ANWB almanak (Dintelsas staat bij de M van Mark en Dintel) leert ons een kwartiertje later dat we pas om acht uur de volgende dag weer weg kunnen. Een boerennacht dus hier en we zitten tot middernacht in ons T-shirtje in de windloze kuip een biertje te drinken en plannen te maken. Op zich hebben we nog veel rusturen nodig (16), maar we willen wel morgen het hoog water van 15.00 uur in Hoedekenskerke halen. We gaan het zien.

Zaterdag

Pas om kwart over acht is de sluiswachter (die we om 08.00 uur opriepen) klaar met "het installeren van de sluis" en kunnen we er door. De wind is matig, maar ZO en we doen de resterende 9 Nm met de halfwinder in twee uur en een kwartier. In het Zijpe en Keeten hebben we nog stroom tegen. Het Brabants Vaarwater is niet bezeild, dus dat passeren we op de halfwinder. Voor de Zeelandbrug hebben we stroom mee en om 13.40 uur gooien we de motor erbij in de Aanloop van Wemeldinge (havengebied) bij de AW1 en snellen naar Hansweert. De bruggen vragen nagenoeg geen wachttijd,

de bakboordsluis staat open en we mogen er om 14.30 uur gelijk invaren. We zijn echter de eerste boot en zonder broodvaarder er bij wordt er natuurlijk nog niet gelijk geschut.

Na hoogwater Hoedekenskerke nog in? Er wordt door de kustwacht al heel de dag voor onweer gewaarschuwd en de lucht ziet er erg onstabiel uit. De maat belt met zijn broer die op de Buienradar.nl ziet dat het onweer op dit moment ten westen van Walcheren zit en de komende 3 uur niet over Hoedekenskerke verwacht wordt.

Uit de getijcurve van Hansweert berekenen we dat er 2 uur na hoogwater nog 26 dm water moet staan (het midden van het geultje in de haven valt net niet helemaal droog). De Progress steekt 1,75 m.



Hoedekenskerke bij precies laagwater een paar dagen eerder..

Als we er tegen vijven zijn, moet het nog kunnen als je netjes op de lijn van het havenhoofd naar de meest oostelijke steigerpaal vaart.

Het schutten valt tegen en pas om 15.30 uur zeilen we over havenlijn de Westerschelde op. We hebben stroom mee, maar de wind is matig en we zetten halfwinder er bij (wind zit in de zuid-oosthoek) om er op tijd te zijn. Om 16.13 uur zeilen we de haven binnen. Na 10 minuten afgemeerd te hebben gelegen, hebben we bij het verlaten van de haven om 16.28 uur op het ondiepste punt nog 22 dm water (een halve meter onder de kiel). Tegen de stroom in met de halfwinder er weer op zijn we net na zessen weer in de voorhaven van Hansweert en inmiddels ziet de lucht er steeds onheilspellender uit.



De Overloop van Hansweert om 18.00 uur.

Eenmaal geschut zien en horen we het naderende onweer. De hagelkanonnen van de fruittelers maken de sfeer nog wat dramatischer.



Naderend onweer om 19.00 uur

Na de Postbrug valt de wind nagenoeg weg en om niet op stroom rond te gaan drijven op de Oosterschelde besluiten we voorlopig op het kanaal te blijven (een optie voor vanavond was Yerseke geweest of de Bergsediepsluis). We meren af tegen een binnenvaarder in de industriehaven na de Postbrug aan BB en krijgen na een discussie met Post Wemeldinge op kan. 68 toestemming om daar te blijven tot vier uur vannacht mits we aan boord blijven. We hadden nu juist zo'n zin om tot diep in de nacht samen naar de havenfeesten van Wemeldinge te gaan, maar je kunt niet alles hebben. Het onweer komt in alle hevigheid en duurt bijna 2 uur.



In de industriehaven van Wemeldinge tijdens hevig onweer.

We prijzen ons zeer gelukkig met onze positie in deze bui en gaan op het gemak koken en eten. We horen de Capricorn melden op kanaal 68 dat ze voor anker zijn gegaan in de Pietermanskreek bij de PK 12. De Auklet zit ook in de Pietermanskreek.

We maken de planning voor morgen. Om vijf uur losgooien en half zes op de Oosterschelde. Met stroom tegen en een stukje kruisen om half acht bij de PK7 (het is dan licht) en dan om een uur of tien voor de Zandkreeksluis. Hierna 0,5 uur sluis, 2 uur Veersemeer (veel kruisen tegen ZW 4-5), 0,5 uur sluis en 2,5 uur Kanaal door Walcheren zodat we om half vier in Vlissingen zijn (we mogen om 16.30 uur finishen). Als het erg mee zit eventueel nog Oranjeplaat aanlopen. De wekker gaat op 04.00 uur.

Zondag

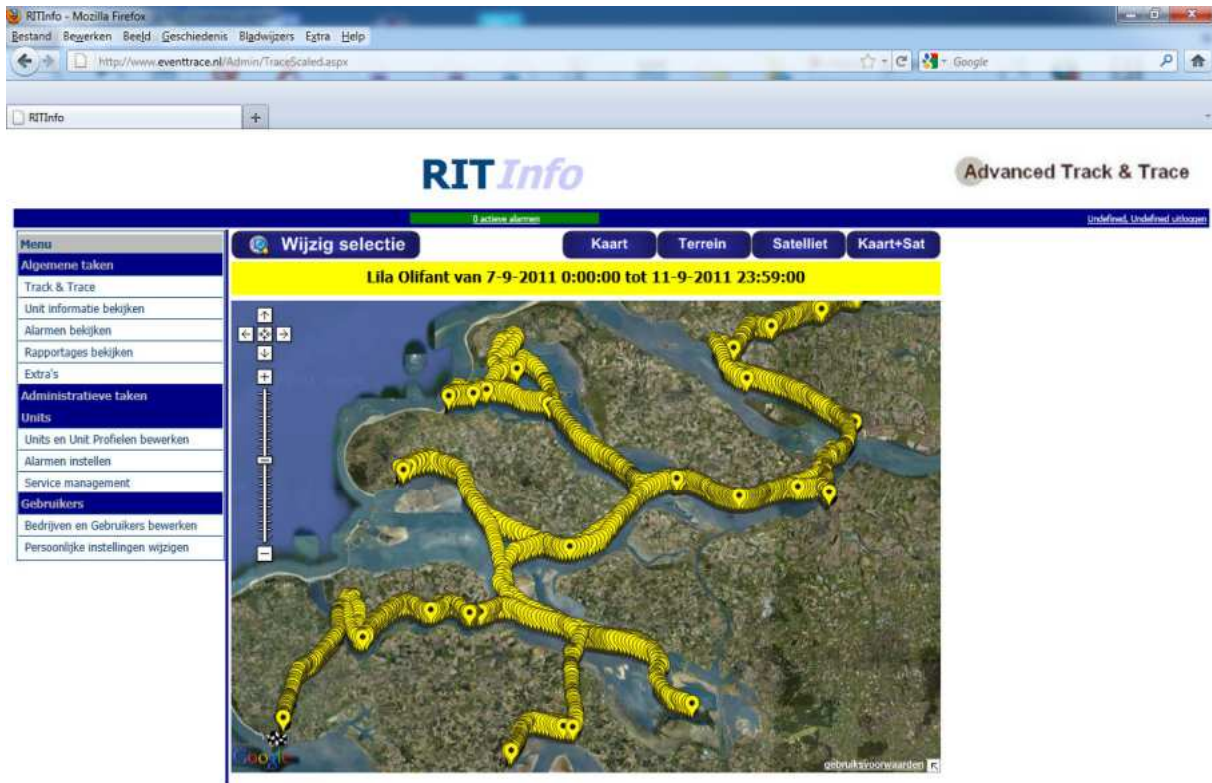
De wekker houdt zich exact aan de haar opgegeven taak. De buien zijn weggetrokken en de maan is te zien alsmede wat sterren (waaronder Orion, een wintersterrenbeeld dat in september onder de morgen pas op komt). Het waait matig uit het zuiden tot zuidwesten en de tocht verloopt ongeveer zoals gisteren bedacht. Eenmaal terug op de Oosterschelde wordt het prachtig zeilweer en tussen de weekendzeilers schutten we om half elf in de Zandkreeksluis samen met de Vision. De Vision heeft alle te pakken punten gescoord, maar hiermee ook haar helmstok overspeeld, want ze kunnen niet meer voor 15.00 uur in Vlissingen zijn. Het Veersemeer is vertrouwd terrein alsmede het Kanaal door Walcheren. We besluiten Oranjeplaat niet meer te doen en dat bleek later een goede beslissing gezien de 3 uur die het kanaal later vroeg.



Het passeren van de Stationsbrug in Middelburg om omstreeks twee uur gefotografeerd door een paar omwonenden.

De maat werkt het logboek bij terwijl de schipper stuurt en tegen vieren finishen we in Vlissingen en leveren alles in.

Het verslag kon zich beperken tot de notitie van havenlijnen en de motorminuten omdat de tocht geheel op Track & Trace te volgen is.



Screenprint van de Track&Trace site; de Progress voer met de naam Lila Olifant (vanwege het eerder inschrijven met deze bootnaam).

Het verhaalgedeelte van het verslag doet niet mee in de beoordeling en kan op het gemak de komende weken gemaakt worden en voorzien van foto's en plaatjes.

In De Klip op de haven van VVW De Schelde is het weer zeer gezellig tijdens het bekendmaken van de uitslag (we zijn 6e geworden van de 18 gestarte boten; 6 boten hebben de tocht reglementair uitgevaren) en de aansluitende mosselmaaltijd. De Duotochtorganisatie heeft weer een uitdagende Duotocht neergezet met volop gelegenheid om grenzen te verleggen. Na het feest varen we de boot nog naar Middelburg en leggen daar rond middernacht aan.

Arnold Stroo (maat) en Balt Heesters (schipper),
met dank aan VVW De Schelde en de Duoclub (organisatie en deelnemers).